

### Introduzione

Benvenuti in StarBoard Software di Hitachi Solutions. StarBoard è un monitor a grande schermo per PC e dispositivi visivi, che viene utilizzato anche come lavagna interattiva su cui è possibile scrivere direttamente o che è possibile controllare tramite un PC.

### Scopo di questa guida

La presente guida di installazione di StarBoard Software descrive la procedura di installazione del software.

La schermata mostra l'utilizzo di StarBoard Software 9.4 e di un particolare sistema operativo.

Qualora si utilizzino altre versioni o altri sistemi operativi, procedere alle opportune sostituzioni.

Per il funzionamento generale di StarBoard Software consultare la relativa guida in linea.

### Requisiti di sistema

I requisiti minimi di sistema per l'utilizzo di StarBoard Software sono i seguenti:

**CPU:** Intel® Core 2 Duo 2.4 GHz o superiore

**Spazio libero disponibile:** almeno 500 MB

**RAM:** almeno 1 GB

**Colori schermo:** 32 bit

**Sistema operativo (SO):** Ubuntu 14.04 (linux kernel 3.13.0-39-generic)  
Debian GNU/Linux 7 (linux kernel 3.2.0-4-686-pae)  
(Viene supportata solo la versione a 32 bit.)

**Ambiente desktop:** Supporta esclusivamente GNOME.

**Software richiesto:**

(per la visualizzazione della guida in linea e l'utilizzo delle funzioni di ricerca su Internet)  
Firefox ® 12.0 o versione successiva

(per l'utilizzo di Centro di acquisizione dei contenuti Plug-in) Libreria Codec utilizzata per codificare e decodificare i dati video e audio.

**Altro:** Unità CD-ROM o DVD

Scheda grafica con DRI(Direct Rendering Infrastructure)

## **Declinazione di responsabilità**

Hitachi Solutions, Ltd. non rilascia alcuna garanzia, espressa o implicita, circa le informazioni presentate in questa Guida all'installazione, e declina qualsiasi responsabilità per danni causati dalle informazioni presentate nella Guida all'installazione stessa o dall'utilizzo della Guida all'installazione. Sono vietati la riproduzione o il trasferimento non autorizzato, totali o parziali, dei contenuti della presente Guida all'installazione.

I contenuti di questa Guida all'installazione sono soggetti a future modifiche senza preavviso.

## **Marchi commerciali**

Linux® sono marchi registrati appartenenti a Linus Torvalds negli Stati Uniti e/o altri paesi.

Fierfox ® sono marchi registrati appartenenti a Mozilla Foundation negli Stati Uniti e/o altri paesi.

Tutti gli altri marchi o marchi registrati appartengono ai rispettivi proprietari. Inoltre, tutti i dati che compaiono nel prodotto, in file di esempio e simili, sono fittizi e non sono correlati ad alcuna azienda o persona reale.

## **Altro**

In caso di rilevamento di errori o anomalie, si invita a informarne Hitachi Solutions, Ltd. o il rivenditore presso cui è stato acquistato il prodotto.

All Rights Reserved, Copyright © 2009,2014, Hitachi Solutions, Ltd.

## Installazione

### Requisiti

- Supporto di installazione di StarBoard Software
- Computer in cui deve essere installato il software

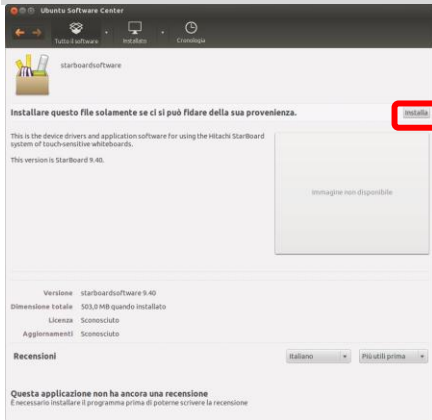
### Attenzione!

- Per installare/disinstallare StarBoardSoftware sono necessari i privilegi root.
  - Se non è possibile passare a un utente con privilegi root, contattare l'amministratore del PC.
- Se è attualmente installata una vecchia versione di StarBoard Software, potrebbe verificarsi un errore di installazione. È necessario disinstallarla, prima di eseguire una nuova installazione.
- Se sul PC è stato avviato lo strumento di gestione pacchetti, potrebbe verificarsi un errore di installazione. Prima di eseguire una nuova installazione, chiudere lo strumento di gestione pacchetti.
- Verificare la versione di linux-kernel in uso prima di installare StarBoard Software.
- Verificare che sia stata eseguita la connessione a Internet del computer. Se occorre installare il modulo del kernel, la connessione a Internet deve risultare attiva.
- Controllare le impostazioni proxy del computer.
  - [Per Ubuntu]
    - /etc/apt/apt.conf
    - [Impostazioni di sistema] → [Rete] → [Proxy di rete]
  - [Per Debian]
    - /etc/apt/apt.conf
    - [Sistema] → [Preferenze] → [Proxy di rete]
    - Selezionare [Sistema] → [Amministrazione] → [Gestore pacchetti]
    - Selezionare [Impostazioni] → [Preferenze] → [Rete]
- Installare la libreria prima di eseguire una nuova installazione.
  - [Per Ubuntu]
    - libjpeg62
    - libssl0.9.8
  - [Per Debian]
    - libjpeg62
    - libssl0.9.8
    - <https://packages.debian.org/squeeze/i386/libssl0.9.8/download>
    - xvkbd

# (1) Installazione su Ubuntu

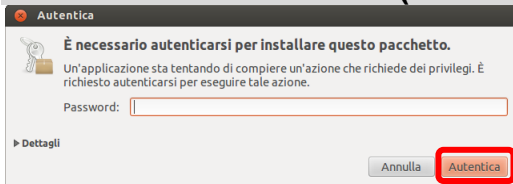
## (1)-1. Avvio dell'installazione (su Ubuntu)

### 1. Avvio dell'installazione



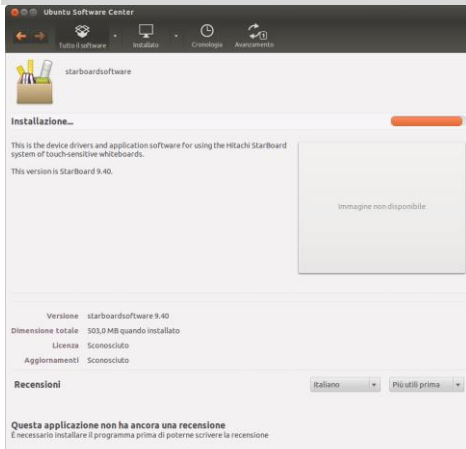
Eseguire il file  
“StarBoardSoftware\_9.62\_i586.deb”.  
Verrà avviato il programma di Ubuntu  
Software Center. Fare clic su [Installa].

### 2. Avvio dell'installazione (Immettere la password relativa root)



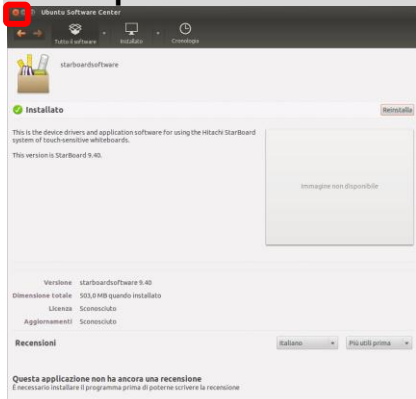
Viene visualizzata la schermata [È  
necessario autenticarsi per installare  
questo pacchetto].  
Immettere la password relativa a root  
e fare clic su [Autentica].

### 3. Avvio dell'installazione



Se non si visualizza il messaggio  
[Installazione...], fare riferimento a “(1)-  
2. Avvio dell'installazione (dalla riga di  
comando)”.

### 4. Completamento dell'installazione



Fare clic su [x].  
(Chiudi finestra)

Riavviare il computer.

### 5. Avvio di StarBoard Software

Al termine dell'installazione, è possibile avviare StarBoard Software dal menu Start.

Selezionare [Dash] → [Applicazioni] → [StarBoard].



In alternativa, per avviare il software è possibile utilizzare l'icona StarBoard Software localizzata sul Launcher.

È possibile aggiungere l'icona di StarBoard Software sul Launcher con la seguente procedura.

1. Selezionare [Dash] → [Applicazioni].
2. Trascinare [StarBoard] icona, and drop per il Launcher.

## (1)-2. Avvio dell'installazione (dalla riga di comando)

### 1. Avvio dell'installazione (dalla riga di comando)

```
root@flora:~# sudo dpkg -i StarBoardSoftware_9.40_1586.deb
```

Avviare il terminale selezionando [Dash] → [Applicazioni] → [Terminale].

Eseguire il comando seguente.  
“sudo dpkg -i (nome del file \*.deb)”

Alla richiesta di immettere la password relativa a root, inserire la password di root.

### 2. Avvio dell'installazione (dalla riga di comando)

```
root@flora:~# sudo dpkg -i StarBoardSoftware_9.40_1586.deb
Selezionato il pacchetto starboardssoftware non precedentemente selezionato.
(Lettura del database... 170127 file e directory attualmente installati.)
Estrazione di starboardssoftware (da StarBoardSoftware_9.40_1586.deb)...
Configurazione di starboardssoftware (9.40)...
```

Viene avviata l'installazione di StarBoard Software. Attendere che l'installazione sia completata.

### 3. Completamento dell'installazione (dalla riga di comando)

```
root@flora:~# sudo dpkg -i StarBoardSoftware_9.40_1586.deb
Selezionato il pacchetto starboardssoftware non precedentemente selezionato.
(Lettura del database... 170127 file e directory attualmente installati.)
Estrazione di starboardssoftware (da StarBoardSoftware_9.40_1586.deb)...
Configurazione di starboardssoftware (9.40)...
Elaborazione del trigger per banfdaemon...
Rebuilding /usr/share/applications/banf.index...
Elaborazione del trigger per desktop-file-utils...
Elaborazione del trigger per gnome-menus...
Elaborazione del trigger per shared-mime-info...
Elaborazione del trigger per libc-bin...
ldconfig deferred processing now taking place
root@flora:~#
```

Al termine dell'installazione, chiudere il terminale.

Riavviare il computer.

### 4. Avvio di StarBoard Software

Al termine dell'installazione, è possibile avviare StarBoard Software dal menu Start.

Selezionare [Dash] → [Applicazioni] → [StarBoard].



In alternativa, per avviare il software è possibile utilizzare l'icona StarBoard Software localizzata sul Launcher.

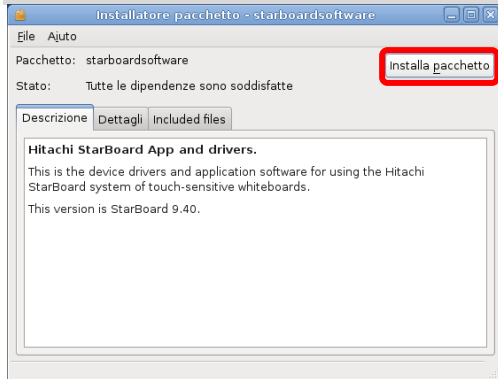
È possibile aggiungere l'icona di StarBoard Software sul Launcher con la seguente procedura.

1. Selezionare [Dash] → [Applicazioni].
2. Trascinare [StarBoard] icona, and drop per il Launcher.

## (2) Installazione su Debian

### (2)-1. Avvio dell'installazione

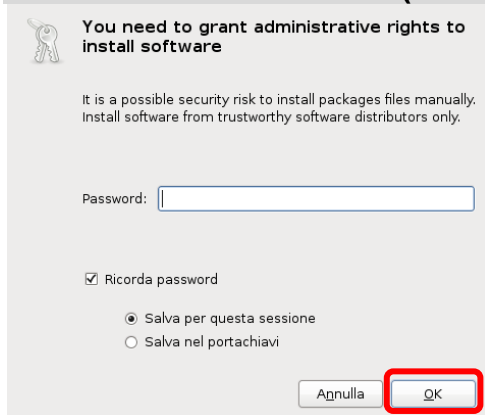
#### 1. Avvio dell'installazione



Fare clic con il pulsante destro del mouse su “StarBoardSoftware\_9.62\_i586.deb” e selezionare [Apri con GDebi Package Installer].

Verrà avviato il programma di installatore pacchetto. Fare clic su [Installa pacchetto].

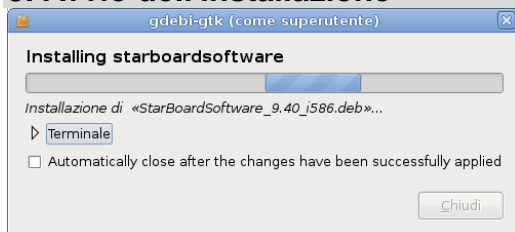
#### 2. Avvio dell'installazione (Immettere la password relativa root)



Viene visualizzata la schermata [You need to grant administrative rights to install software].

Immettere la password relativa a root e fare clic su [OK].

#### 3. Avvio dell'installazione



Viene visualizzata la schermata [Installing starboardsoftware] e avviata l'installazione di StarBoard Software.

Se la schermata [Installing starboardsoftware] non viene visualizzata, fare riferimento alla sezione “(2)-2. Avvio dell'installazione (dalla riga di comando)”.



## 4. Installazione dei moduli del kernel

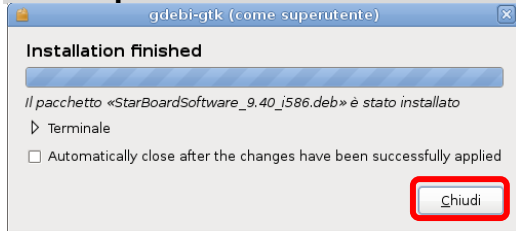


Durante l'installazione di StarBoard Software, potrebbe essere visualizzata la schermata [Configurazione in corso di starboardsoftware].

Ciò accade quando i moduli del kernel precompilati non sono compatibili con il sistema in uso.

Fare clic su [Avanti].

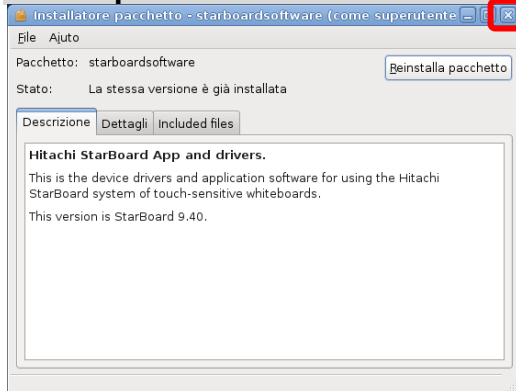
## 5. Completamento dell'installazione



Al termine dell'installazione, viene visualizzata la schermata [Installation finished].

Fare clic su [Chiudi].

## 6. Completamento dell'installazione



Fare clic su [X].  
(Chiudi finestra)

Se viene visualizzato [Applicazioni] → [Istruzione] → [Installare StarBoard Light Sensor Driver], fare riferimento alla sezione "7. Installazione dei moduli del kernel".

Riavviare il computer.

## 7. Installazione dei moduli del kernel

Quando viene visualizzato [Applicazioni] → [Istruzione] → [Installare StarBoard Light Sensor Driver], è necessario procedere all'installazione del modulo del kernel.

Selezionare [Applicazioni] → [Istruzione] → [Installare StarBoard Light Sensor Driver].

In alternativa, avviare il terminale scegliendo [Applicazioni] → [Accessori] → [Terminale]. Eseguire il comando seguente.

```
“sudo /usr/local/StarBoardSoftware/install.sh”
```

Viene avviata l'installazione di StarBoard Light Sensor Driver. Attendere che l'installazione sia completata.

Riavviare il computer.

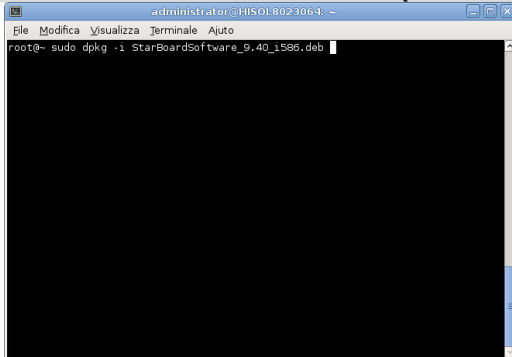
## 8. Avvio di StarBoard Software

Al termine dell'installazione, è possibile avviare StarBoard Software dal menu Start.

Selezionare [Applicazioni] → [Istruzione] → [StarBoard].

## (2)-2. Avvio dell'installazione (dalla riga di comando)

### 1. Avvio dell'installazione (dalla riga di comando)

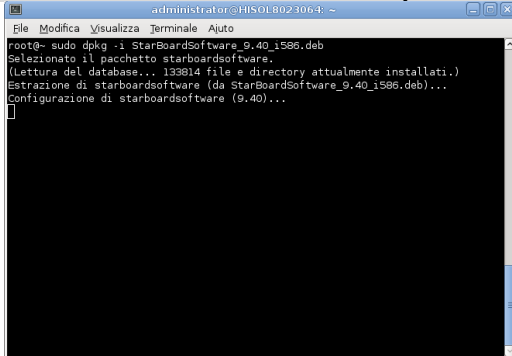


Avviare il terminale selezionando [Applicazioni] → [Accessori] → [Terminale].

Eeguire il comando seguente.  
“sudo dpkg –i (nome del file \*.deb)”

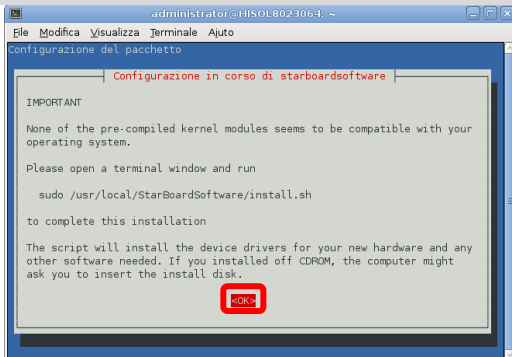
Alla richiesta di immettere la password relativa a root, inserire la password di root.

### 2. Avvio dell'installazione (dalla riga di comando)



Viene avviata l'installazione di StarBoard Software. Attendere che l'installazione sia completata.

### 3. Installazione dei moduli del kernel (dalla riga di comando)

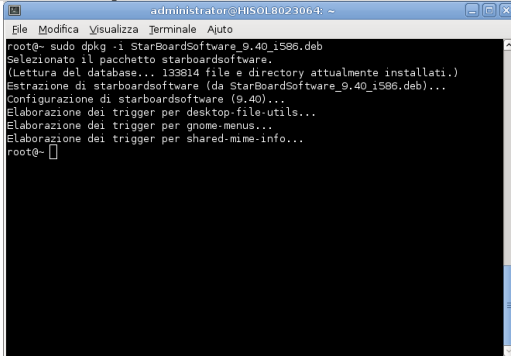


Durante l'installazione di StarBoard Software, potrebbe essere visualizzata la schermata [Configurazione in corso di starboardsoftware].

Ciò accade quando i moduli del kernel precompilati non sono compatibili con il sistema in uso.

Selezionare <Ok>.

## 4. Completamento dell'installazione (dalla riga di comando)



```
administrator@HISOL8023064: ~
File Modifica Visualizza Terminale Aiuto
root@~# sudo dpkg -i StarBoardSoftware_9.40_1586.deb
Selezionato il pacchetto starboardssoftware.
(Lettura del database... 139814 file e directory attualmente installati.)
Estrazione di starboardssoftware (da StarBoardSoftware_9.40_1586.deb)...
Configurazione di starboardssoftware (9.40)...
Elaborazione dei trigger per desktop-file-utils...
Elaborazione dei trigger per gnome-menus...
Elaborazione dei trigger per shared-mime-info...
root@~#
```

Al termine dell'installazione, chiudere il terminale.

Se viene visualizzato [Applicazioni] → [Istruzione] → [Installare StarBoard Light Sensor Driver], fare riferimento alla sezione “5. Installazione dei moduli del kernel (dalla riga di comando) ”.

Riavviare il computer.

## 5. Installazione dei moduli del kernel (dalla riga di comando)

Quando viene visualizzato [Applicazioni] → [Istruzione] → [Installare StarBoard Light Sensor Driver], è necessario procedere all'installazione del modulo del kernel.

Selezionare [Applicazioni] → [Istruzione] → [Installare StarBoard Light Sensor Driver].

In alternativa, avviare il terminale scegliendo [Applicazioni] → [Accessori] → [Terminale]. Eseguire il comando seguente.

`“sudo /usr/local/StarBoardSoftware/install.sh”`

Viene avviata l'installazione di StarBoard Light Sensor Driver. Attendere che l'installazione sia completata.

Riavviare il computer.

## 6. Avvio di StarBoard Software

Al termine dell'installazione, è possibile avviare StarBoard Software dal menu Start.

Selezionare [Applicazioni] → [Istruzione] → [StarBoard].

### Utilizzo di StarBoard Software

Per il funzionamento generale di StarBoard Software consultare la relativa guida in linea.

#### **Guida in linea**

Per aprire la guida in linea, avviare StarBoard Software, quindi scegliere [Guida] → [Guida StarBoard] dal menu della barra degli strumenti o dalla barra deThis version of MyScript Stylus requires the StarBoard hardware which is officially supported by the StarBoard Software.

### Informazioni su “Importazione di file”

Se si utilizza la funzione “Importazione di file” per importare file di OpenOffice/LibreOffice, è possibile utilizzare lo script di esempio fornito con StarBoardSoftware. Per utilizzare i file di script di esempio, installare sul PC il seguente programma.

- unoconv
- poppler-utils

#### **[Per Ubuntu]**

**1. Eseguire la ricerca dei pacchetti in Ubuntu Software Center, quindi scaricare e installare.**

#### **[Per Debian]**

**1. Installare i pacchetti utilizzando [Gestore pacchetti].**

È possibile personalizzare i file di script in modo da adattarli all'ambiente del PC in uso. Per personalizzare i file di script consultare la guida in linea.

Lo script di esempio potrebbero non funzionare correttamente su OpenOffice / LibreOffice file, se sono state installate più versioni di OpenOffice / LibreOffice.

Se si desidera utilizzare lo script di esempio, disinstallare pacchetto Office tramite gestore di pacchetti ad eccezione di una versione.

# Disinstallazione

## (1) Disinstallazione su Ubuntu

### 1. Avvio di disinstallazione

```
root@flora:~# sudo apt-get remove starboardsoftware
```

Avviare il terminale selezionando [Dash] → [Applicazioni] → [Terminale].

Eeguire il comando seguente.  
“sudo apt-get remove starboardsoftware”

Alla richiesta di immettere la password relativa a root, inserire la password di root.

### 2. Avvio di disinstallazione

```
root@flora:~# sudo apt-get remove starboardsoftware
Letture elenco dei pacchetti... Fatto
Generazione albero delle dipendenze
Letture informazioni sullo stato... Fatto
I seguenti pacchetti saranno RIMOSI:
 starboardsoftware
0 aggiornati, 0 installati, 1 da rimuovere e 0 non aggiornati.
Dopo quest'operazione, verranno liberati 503 MB di spazio su disco.
Continuare [S/n]? S
(Lettura del database... 174128 file e directory attualmente installati.)
Rimozione di starboardsoftware...
```

Verrà visualizzato [Continuare [S/n]?].  
Se si entra in [S], viene avviata la disinstallazione di StarBoard Software.

Attendere che la disinstallazione sia completata.

### 3. Disinstallazione

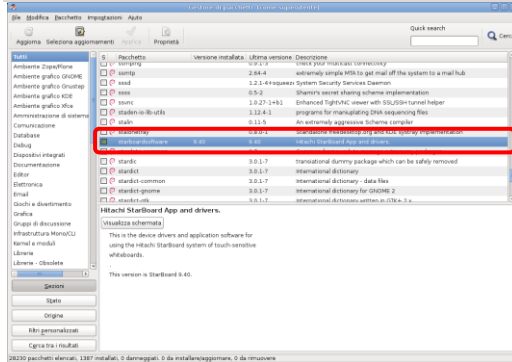
```
root@flora:~# sudo apt-get remove starboardsoftware
Letture elenco dei pacchetti... Fatto
Generazione albero delle dipendenze
Letture informazioni sullo stato... Fatto
I seguenti pacchetti saranno RIMOSI:
 starboardsoftware
0 aggiornati, 0 installati, 1 da rimuovere e 0 non aggiornati.
Dopo quest'operazione, verranno liberati 503 MB di spazio su disco.
Continuare [S/n]? S
(Lettura del database... 174128 file e directory attualmente installati.)
Rimozione di starboardsoftware...
Elaborazione del trigger per libc-bin...
ldconfig deferred processing now taking place
Elaborazione del trigger per shared-mime-info...
Elaborazione del trigger per bamdaemon...
Rebuilding /usr/share/applications/bamf.index...
Elaborazione del trigger per desktop-file-utils...
Elaborazione del trigger per gnome-menus...
root@flora:~#
```

Al termine dell'installazione, chiudere il terminale.

Riavviare il computer.

## (2) Disinstallazione su Debian

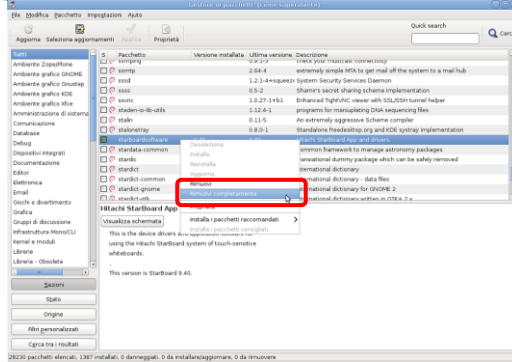
### 1. Avvio di disinstallazione



Avviare il terminale selezionando [Sistema] → [Amministrazione] → [Gestore pacchetti].

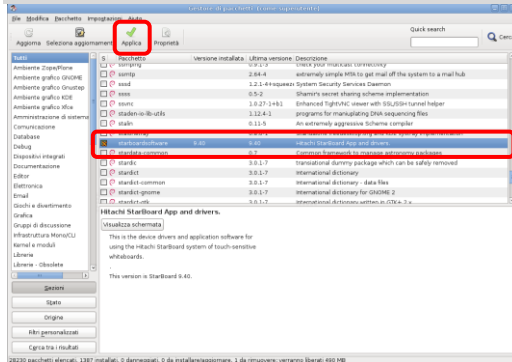
Viene visualizzata la schermata [Gestore di pacchetti]. Cercare [starboardsoftware] nell'elenco dei pacchetti.

### 2. Avvio di disinstallazione



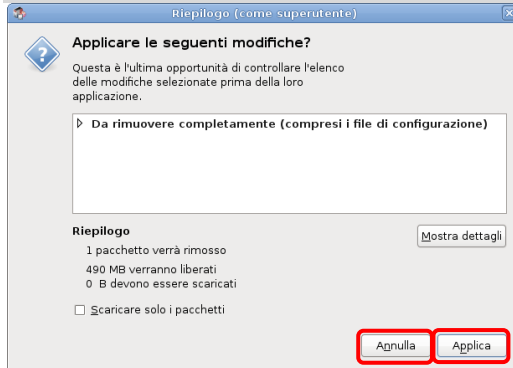
Fare clic con il pulsante destro del mouse s [starboardsoftware] e selezionare [Rimuovi completamente].

### 3. Avvio di disinstallazione



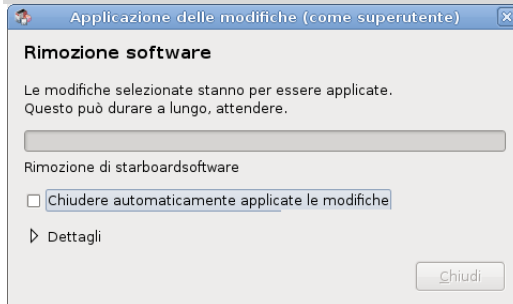
A sinistra di [starboardsoftware] viene aggiunto un contrassegno; fare clic su [Applica].

## 4. Disinstallazione



Verrà visualizzata la schermata [Riepilogo].  
Se si fa clic su [Applica], viene avviata la disinstallazione di StarBoard Software.  
Per annullare il processo di disinstallazione, fare clic su [Annulla].

## 5. Finitura disinstallazione



Verrà visualizzata la schermata [Applicazione delle modifiche].  
Attendere che la disinstallazione sia completata.  
Al termine, fare clic su [Chiudi].  
La schermata [Applicazione delle modifiche] viene chiusa.

Riavviare il computer.